

«УВИДЕТЬ ОБРАЗ ТВОЙ...»

СПАССКИЙ

Работы 1956-1979 годов



Автопортрет. 1977.
Холст, масло. 71×57

На обложке:

Е.Д. Спасский. «Мир вам!»
(Ин 20:19-20). 1951.
Холст, масло. 61×51

ПРОХОЖИЙ

(6-ая Партита И.С. Баха)

Принять Христа, назваться чадом Божьим,
Увидеть Образ Твой, нести его в душе;
Вот цель твоя, вот жизни смысл, Прохожий.
Прохожий, только я давно иду уже.

Иду и ясным днем, и тёмной ночью тоже,
Иду взволнованный, я знаю цель пути.
Как страшен мрак, умножь мне веру, Боже,
С молитвой на устах дай до конца дойти.

Я знаю, труден путь и много в нём страдания,
Но кровию своей Ты скорбь преобразил,
Отёр слезу с очей и сердцу дал познание;
Любовью жертвенной Ты землю воскресил.

Но чем я отплачу за милости Твои:
Ты мне глаза открыл, Ты указал дорогу;
В пути друзей встречаю я своих
Живых и умерших, идущих с нами в ногу.

Познавших истину, изгнавших пустоту.
Ведь нас, друзья, пока совсем немного,
Ответственно стоящих на посту.
Мы всем должны помочь в себе увидеть Бога.

Христа принять, назваться чадом Божьим,
И Образ Твой всегда в душе нести.
Вот жизни смысл, что ж может быть дороже.
А за ошибки наши, Господи, прости.

11 марта 1960 г.



ХУДОЖНИК ДУХОВНОГО ПРОЗРЕНИЯ

Евгений Спасский художник одной темы – темы духовного прозрения и мистического возрастания в религиозной истине, верность которой он сохранял на протяжении всей творческой жизни. Обращаясь к разнообразным жанрам: портрету, пейзажу, натюрморту, религиозно-мистическим и визионерским композициям, он последовательно и упорно разрабатывал свою тему. Произведения художника наполнены смыслами, мощь и серьезность которых воплощены в безошибочно найденной форме, а ее выверенность свидетельствует о напряженнейшем творческом мышлении. Пластический язык Спасского напрямую связан с художественными поисками своего времени: футуризмом, сюрреализмом, неоклассикой. Синтезируя различные пластические приемы, художник совершенствует собственную стилистику, призванную наиболее адекватно воплотить внутреннее содержание, в основе которого лежит религиозное понимание всего сущего.

Истоком религиозного понимания задач искусства, религиозного видения зримой реальности для Спасского стала внутренняя потребность духовного взгляда на мир и личный путь человека к Абсолюту. Художник сформировался в 1920-е годы на благодатной почве. К началу XX века в русской живописи вполне определилось религиозное направление, прямо не связанное с церковным заказом, светское по своему характеру. Возникнув во второй половине XIX века в творчестве Николая Ге, Василия Поленова, Ивана Крамского, в эпоху символизма, на рубеже XIX-XX веков, оно достигает расцвета. Его наследниками стали художники 1920-х. Импульс был настолько мощным, что окончательно не погас даже во времена воинствующего атеизма советской эпохи. Самыми глухими годами для религиозной живописи стали 1930-1940-е годы, но и тогда немногие – Сергей Романович, Алексей Рыбников, Валерий Каптерев, Евгений Спасский – продолжали свое «умозрение в красках». На рубеже 1970-1980-х ситуация меняется: в религиозную тему приходит новое поколение художников неофициального искусства. Их поиски подпитывались кратким религиозным возрождением в СССР рубежа 1970-1980-х – своего рода предвестием событий конца 1980-1990-х, когда Церковь вернулась в пространство публичной жизни, а религиозные темы захватили многих художников.

На фоне перипетий истории религиозного направления индивидуальная эволюция Спасского выглядит самобытно и драматично.

Творческий путь художника охватывает почти весь XX век. В 1920-е годы он опирался на духовные прозрения символизма, разделив интерес символистов к расширению личного религиозного опыта, его усложнение через погружение в йогу, буддизм, наконец, антропософию Рудольфа Штейнера. С этим периодом связаны такие работы Спасского как «Медитация» (1924), «Концентрация. Истина» (1925). В 1940-е Спасский создает работы, вдохновленные антропософской традицией – «Астральный мир. Видение себя изнутри» (1943-1944), работает над циклом «Странник» (1942-1943), посвященным теме религиозно-мистических поисков истины и ее обретения. Тогда же Спасский погружается в изучение Ренессанса и иконописи, что связано с началом его работы по церковным заказам. Он реставрирует храмы, пишет иконы, осваивает приемы и каноны церковного искусства. Под влиянием этого художник обращается к темам христианской иконографии, Евангелию и Ветхому Завету.

Но подлинного взлета религиозная тема в творчестве Спасского достигает в 1970-1980-е годы. В столь поздний для себя период, художник творит рядом с молодыми представителями религиозного направления. Спасский неоднократно обращается к образу Христа, к таким личностям как евангелист Иоанн, Мария Магдалина, Андрей Рублев. С опытом работы по реставрации храмов связан и цикл работ художника, где цитата из Евангелия становится основой визуального образа.

Далеко не всегда религиозная тема у Спасского отливается в узнаваемые евангельские сюжеты, иконографические мотивы, она выступает и более прикровенно, как бы «пропитывая собой» наличную жизнь. Его пейзажи проникнуты чувством метафизики природы, а цветы в натюрмортах предстают как вестники Рая.

Линия мистического поиска тесно переплетается в искусстве Спасского с линией церковной канонической живописи, в этом его особость в контексте религиозной темы в русском искусстве XX в. Другая характерная черта искусства художника – умение ускользающее от обыденного понимания трансцендентное содержание заключить в ясно отточенную пластическую форму. Все это делает творчество Евгения Спасского ярким и оригинальным явлением в русском религиозном искусстве XX века.

Анна Флорковская, кандидат искусствоведения,
Зав. кафедрой теории и истории искусства
МГАХИ им В.И. Сурикова



Путь в Эммаус. 1976.
Холст, масло. 60×80



Визуализация Утешителя

Данная подборка работ Евгения Спасского дает представление о христологической теме в его творчестве. Художник изображал Христа не как персонажа истории, а как духовного Спасителя, Искупителя, Вождя, открывающегося сущности человека и продолжающего доносить свое откровение до человечества в целом. Можно говорить о том, что это попытка визуализации Параклета, Духа-Утешителя (Ин 14:25).

Спасский создавал глубоко религиозные, хотя внеконфессиональные образы. Традиционная христианская иконография (как западная, так и восточная), безусловно, прочитывается в трактовках Спасского, однако не довлеет над ними. Художник не пытается стилизовать свое индивидуальное видение под работы из прошлого, но в то же время не отвергает. Скорее, он включает их в более широкий контекст, тем самым выявляя визионерский источник, лежащий в основании всякого настоящего духовного образа.

Спасский был убежден, что подлинным является лишь творчески-индивидуальный образ, он не может быть слеплен из подражания кому-то или чему-то. При этом Спасский рассматривал христианскую иконографию в ее историческом единстве устремленном в будущее. Собственное творчество он сравнивал с неким порогом, после которого попытки изображать Христа с помощью заемного опыта окончательно теряют ценность.

Большинство картин отсылают нас к тексту Нового Завета, что обозначено на самом живописном поле. Делая так, Спасский преследовал несколько целей.

Во-первых, он не смешивал церковное искусство (которым также занимался, расписывая храмы и создавая иконы на заказ) с личным творчеством. Поэтому художник избегал непосредственно надписывать свои картины каноническими названиями, что иначе заставило бы относиться к ним как к потенциальным иконам (согласно церковному правилу о надписании). Во-вторых, указывая конкретные стихи, Спасский подводит зрителя к исходной точке собственного вдохновения. Художник предлагает зрителю соотносить свое понимание новозаветного текста с ликом, который стоит перед ним и, возможно, по-новому перечитать священный текст.

Часть новозаветных цитат приведены Спасским на русском, другие на немецком, что ориентирует на текст, которым пользовался Рудольф Штейнер, основатель антропософии. Наконец, ряд стихов написаны церковно-славянским, что указывает на сферу православного богослужения. Иногда Спасский слегка изменял евангельский текст, усиливая тот аспект, который считал нужным.

Здесь принципиально отсутствует какая бы то ни было унифицирующая тенденция. Каждая работа, каждый лик Христа, рождается здесь и сейчас, словно живое человеческое существо принося в мир что-то новое.

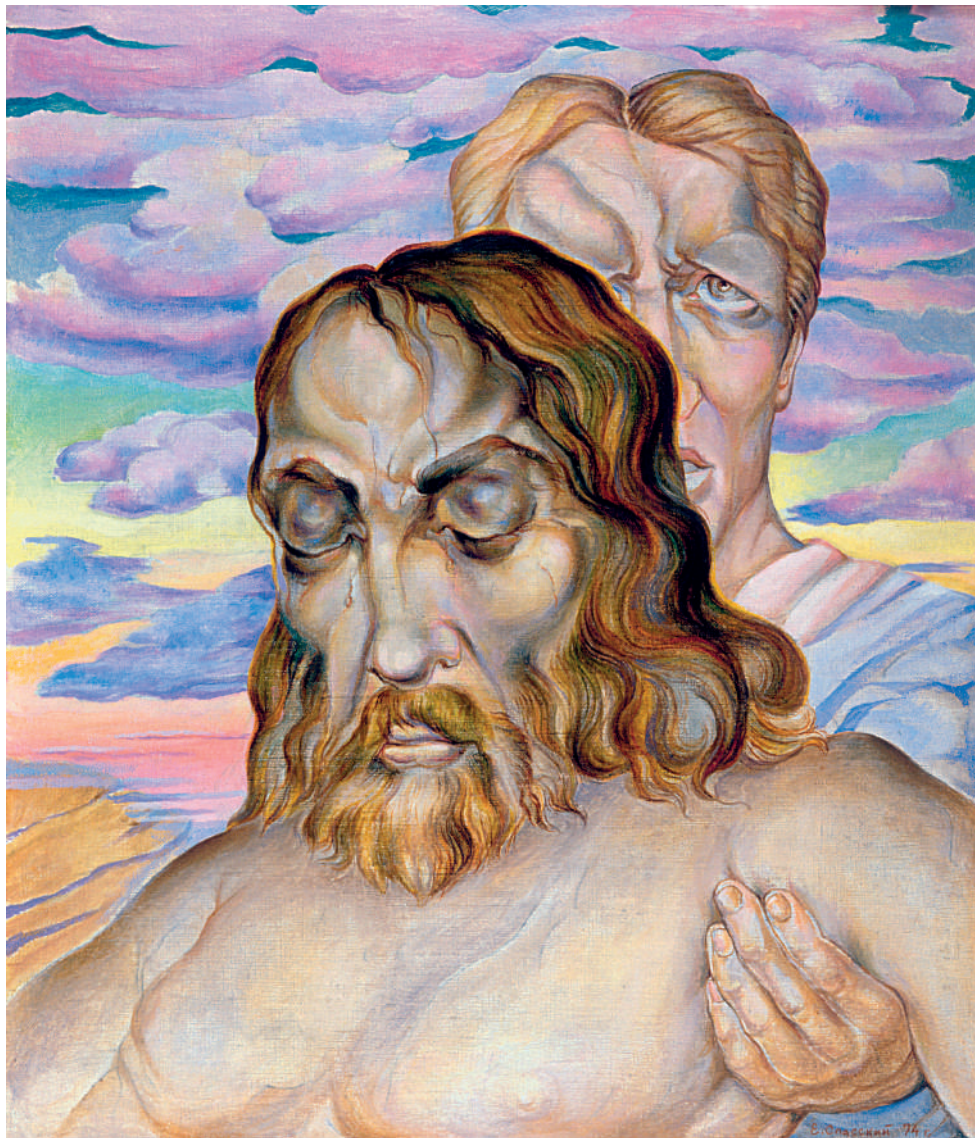
Роман Багдасаров
религиовед



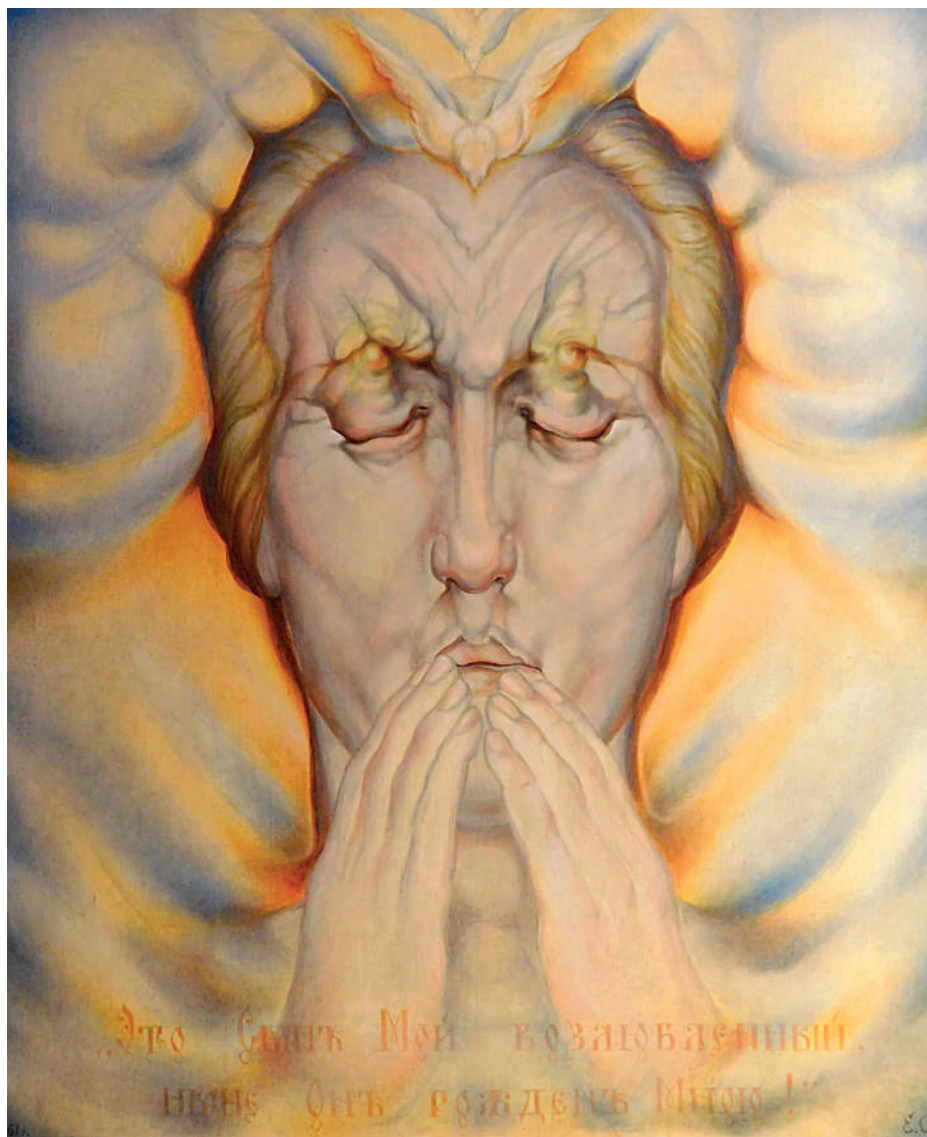
Фонд наследия Евгения Спасского



Иосиф Аримафейский (Joseph von Arimathia). 1974.
Холст, масло. 60×52
Левая часть диптиха



Снятие со креста. 1974.
Холст, масло. 60×52
Правая часть диптиха



Крещение. «Это Сын Мой возлюбленный, ныне Онъ рождень Мною...» (Мф 3:17). 1961.
Холст, масло. 65x54



Иоанн Предтеча. «Азъ гласъ вопіющаго въ одиночестве (Іоанн)». (Ін 1:23). 1956.
Холст, масло. 63х52



«Во мире будете иметь скорбь; но мужайтесь; Я победилъ миръ (Иоанн Гл. XVI, ст. 33)». 1957.
Холст, масло. 47×40



Второе Пришествие. Архангел
Михаил. (Лука гл. 21, ст. 27). 1976.
Холст, масло. 85,5×75,5



Путь в Дамаск. «Herr, wer bist du?» (Деян 9:5). 1975.
Холст, масло. 59×70



Преображение. (Мф. Гл. XVII ст.1-3). 1977.
Холст, масло. 85×75,5



Фонд наследия Евгения Спасского



Благовещение. 1969.
Холст, масло. 31×26



Тайная вечеря. 1979.
Холст, масло. 65х55



«И тогда увидят Сына Человеческого, грядущего на облаке с силою и славою великою». (Лк 21:27). 1949.
Холст, масло. 110,5×89



«Что делаешь, делай скорее!». (Joh. 13, 27). 1977.
Холст, масло. 65,5×55



- 18 августа 1900** (ст. стиль) Родился в Киеве.
- 1902** Семья Спасских выслана на Кавказ в Грузию за участие студенческих волнениях.
- 1912-1915** Обучение в Тифлисской школе живописи, ваяния и зодчества при Императорской Академии художеств.
- 1914** Знакомство с футуристами Давидом Бурлюком, Василием Каменским, Владимиром Маяковским.
- 1917** Переезд семьи в Самару. Закончил восьмиклассный курс Самарской Первой мужской гимназии. Первая выставка (совместно с Давидом Бурлюком).
- 1917-1918** Переезд в Москву. Занятия в Московской художественной студии М.Северова, М.Леблана и П.Бакланова.
- 1918** Участие с Давидом Бурлюком и Борисом Четвериковым в «Большом Сибирском турне» (выставки футуристического искусства, поэзоконцерты).
- 1919** Работа художником-декоратором в Омском театре.
- 1919-1920** Призыв в Белую армию, служба в 3 Степном кадровом полку, в Осведверхе при Штабе Верховного главнокомандующего, во фронтовой передвижной газете «Вперед» под руководством Василия Янчевецкого (писатель В. Ян).
- 1920-1921** Инструктор Изобразительного отдела Пролеткульта; работа в Государственных художественных мастерских в г. Самара.
- 1921** Возвращение в Москву, работа инструктором Художественного отдела Политическо-просветительного управления МВО.
- 1921-1922** Поступление и обучение во ВХУТЕМАС, дружба с Велимиром Хлебниковым, участие в оформлении артистических кафе «Домино» и «Стоило Пегаса», членство в московской (т.н. «Ломоносовской») группе Антропософского общества.
- 1922-1923** Работа в Союзе поэтов и Музгизе, художественное оформление нот и книг.
- 1924-1925** Преподаватель рисования в школах 2-ой ступени (22-я школа, 185-я трудшкола и др.)
- 1926** Ученик-практикант Мастерской циркового искусства при Центральном управлении государственными цирками.
- 1927** Режиссер и шпрыхстальмейстер в 1-ом Государственном передвижном цирке.
- 1927-1935** Помощник режиссера в Театре им. Евг. Вахтангова.
- 1929** Женитьба на Елене Декапрелевич.
- 1930-е** Дружба с героем Гражданской войны и писателем Мате Залкой (Бела Франкль).
- 1938** Государственный литературный музей приобрел портреты Велимира Хлебникова и Мате Залки для своей коллекции.
- 1939-1941** Первые работы в области монументальной живописи. Оформление здания дипломатического представительства СССР в Бухаресте, Румыния (1939), станции московского метро «ЗИС», ныне Автозаводская (1940-41), начало творческого сотрудничества с архитектором А.Н. Душкиным. Спасский и Душкин пишут дружеские портреты друг друга (1939).
- 1941** Встреча и начало многолетней дружбы с Софьей Андреевной Толстой-Есениной, директором Объединения музеев Л.Н. Толстого, завершение работы над портретом Л.Н. Толстого (приобретен музеем писателя в 1966).
- 1942-1945** Заведующий декоративным цехом Театра оперы и балета им. З.П. Палиашвили в Тбилиси.
- 1943-1945** Художник-декоратор в Государственном театре юного зрителя им. Л.М. Кагановича в Тбилиси.
- 1946-1957** Возвращение в Москву. Занимает должность художника районного участка №1 архитектурно-отделочных работ Главжелдорстрой Запад МПС. Участвует в реконструкции интерьеров зданий Савеловского, Курского и Ленинградского вокзалов. Работает художником районного участка архитектурно-отделочных работ СУ №325 треста Мосстрой №13(1950). Выполняет художественно-оформительские работы в здании Всесоюзной академии с/х наук (1954). Под руководством архитектора А.Н. Душкина работает над оформлением станции метро «Новослободская» (1951), универсального магазина «Детский мир» (1954) и др.



1947-1962 Занимается реставрацией и росписью православных храмов: храм Петра и Павла в Лефортово в Москве (1947-48), Академический храм Московской православной духовной академии в Загорске (1950), Кишневский Кафедральный собор (1951-52), церковь Казанской Иконы Божьей Матери села Иванисова (1956-59), Крестовоздвиженская церковь села Алтуфьево (1962) и др.

1950-е Дружба с Борисом Пастернаком.

1951–кон.1970-х Совместная концертная работа с виолончелисткой, солисткой ГАБТ Ириной Морозовой.

1976 Персональная выставка в Шуйском краеведческом музее, подготовленная при активном участии заслуженной артистки РСФСР и коллекционера предметов искусства Е.Я. Мазуровой, передача в собрание музея 20 работ.

1977 Государственной Третьяковской галереей приобретена картина «Размышление (Медитация)» 1924 г.

1981 На постоянное хранение в Рузский районный краеведческий музей передана 51 работа.

1983 Персональная выставка в Институте атомной энергии имени И. В. Курчатова.

Июнь 1985 Написана последняя работа «Уж приближается мой час».

13 июня 1985 Умер в Москве.

1987-1994 7 персональных экспозиций в Москве: музей «Природа и фантазия», находившийся в церкви Симеона Столпника (1989, 1991), выставочные залы Бабушкинского (1987), Кунцевского (1988), Севастопольского (1988) и Черемушкинского (1991) районов, Военная Академия Генерального штаба ВС РФ (1994).

2002 Проект «Странник» в составе выставки Международного Московского Художественного Салона (ЦДХ) и в галерее «Южный Крест» (ГВЗ «На Каширке»).

2005 Выставка картин и архивных документов «Современники Андрея Белого. Художник Евгений Спасский» в музее «Мемориальная квартира Андрея Белого».



Семья Спасских.
Слева направо:
Дмитрий Иосифович, Сергей, Женя,
Екатерина Евгеньевна. Тифлис.
1910-е годы.

Фонд наследия Евгения Спасского

www.e-spasky.ru

fond_spasky@mail.ru

Издательство «Новалис»

novalis@list.ru