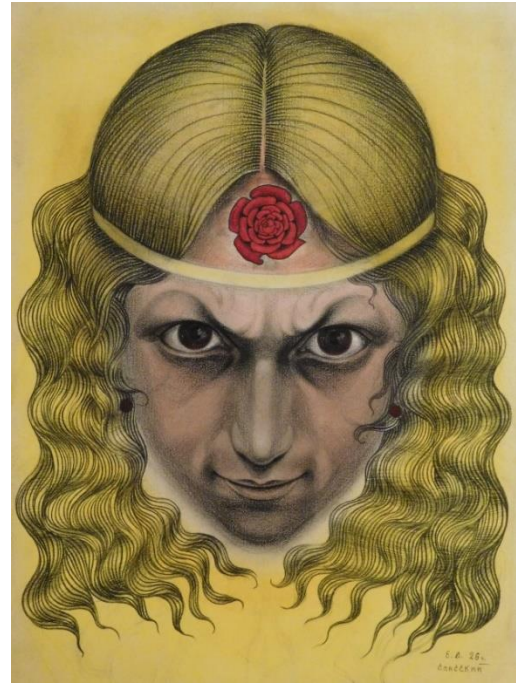




Евгений Спасский
«Концентрация I». 1925
Бумага, смешанная техника. 34×25
Фонд наследия Евгения Спасского



Евгений Спасский
«Концентрация II». 1926
Бумага, смешанная техника. 33×25
Фонд наследия Евгения Спасского

Две работы, посвященные теме концентрации, были созданы с разницей в год, они схожи по композиции и размерам. Портреты соответствуют двум типам троичности, которые Спасский выделял в человеке. «Человек создан по образу и подобию Божьему, – рассуждал художник в своей статье “Святая Троица”. – Значит, он тоже троичен: тело, душа и дух, а более интимное внутреннее деление – это мысль, чувство и воля».

Первому делению в наибольшей степени отвечает «Концентрация I» 1925 года, второму – «Концентрация II» 1926-го. «Глаза как блюда» – хочется произнести при взгляде на рисунок 1925-го года, и не только потому, что они словно вплотную придвинуты к зрителю. Женская голова (с идеализированными чертами Е.К. Лукиной) буквально занимает место блюда, которое поставлено на ажурную салфетку, в свою очередь, разложенную на скатерти. Голова «отрезана» от остального тела, поскольку концентрация есть свойство внимания, исключительно мозговой способности.

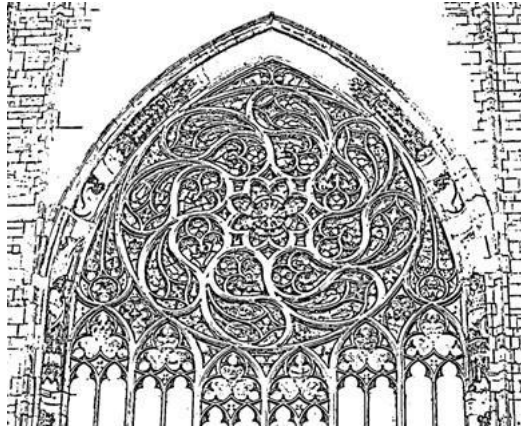
Текстура скатерти – материя, разбитая на 165 клеток трех тоналностей, наиболее материальна, поэтому соответствует телу. Салфетка вместе с лицом (за вычетом глаз) насчитывает $23 + 23 + 19 = 65$ вырезов (в видимой части), распределенных по трем окружностям, соответственно, трем

орнаментальным бордюрам. К ним следует прибавить $31 + 31 = 62$ пряди волос на голове и $19 + 18 = 38$ бровных волосинок. Итого, 165 элементов, соответствующих душе как носительнице духа. Дух символизирует глазное яблоко (*bulbus oculi*), «плод», покоящийся на «блюдце». Счетным элементом «яблока» являются отростки ресничного тела (*processus ciliares*), образующие вокруг хрусталика цилиарную корону. В анатомии их насчитывают от 60 до 80 в каждом «яблоке». Спасский обозначает совокупность цилиарных отростков серыми, тончайшими радиальными линиями с более светлыми промежутками. В сумме они дают более 160, что позволяет сохранить численное соответствие предыдущим оболочкам. Аналогию с духом подкрепляет тот факт, что цилиарное тело (*corpus ciliare*) является наиболее закрытой для осмотра частью глаза. При этом на меридиональном срезе цилиарное тело имеет вид треугольника, что возвращает счет к неделимому сакральному модулю 3.

Взгляд женщины отмечает все постороннее, она видит некий предмет словно через линзу или же, как на охоте, через прицел. Место, куда направлен взгляд, рядом и находится... на лице мужчины, изображенном на рисунке 1926 года. Оно имеет явное портретное сходство со Спасским. Длинные волосы перехвачены обручем, который коррелирует с окружностями первого рисунка. Это знак фиксации. Лицо отмечено явными признаками «концентрированного» визуального внимания: мышца, сморщивающая бровь (*musculus corrugator supercilii*) сокращена (при том, что лоб женщины на первом рисунке совершенно гладкий, без морщин и складок), в наклоне головы прочитывается напряжение, отсутствующее на женском портрете. В лице мужчины мысль, чувство и воля слиты в единой устремленности.

Внимание женщины с «Концентрации-I» зафиксировано, вероятно, на розе в центре лба, находящейся в «Концентрации-II». За розой слабо намечен равноконечный крест. Неровные лепестки говорят о том, что, раскрываясь, бутон слегка поворачивается. Можно предположить, что роза указывает на фронтальное поле коры головного мозга и связанный с ним ориентировочный рефлекс, который отвечает за возбуждение внимания.

Волосы мужчины словно сдувает вперед какой-то невидимый ветер, обнажая тем самым участок головы, откуда берет начало ретикулярная формация, регулирующая концентрацию. Если совместить портреты, то роза попадет точно между двумя отдельно лежащими прядями волос на лбу у женщины. Такая композиция напоминает стрельчатое готическое окно с розеткой-масверком.



Масверк в виде розетки. Миланский собор

Интересно происхождение и назначение двух кружков в области скул. Наличие этих меток труднообъяснимо, если не учитывать того, что рисунок предназначен для тренировки отдельного внимания.

О.Н. Аннушкина, художник

Р.В. Багдасаров, историк